



# CREON ONLINE

## Inhoudsopgave

Inleiding .....	2
<b>1. Montage – Rolluiken .....</b>	<b>2</b>
1.1 Montage – Rolluiken – Op de muur .....	2
1.2 Montage – Rolluiken – Op het kozijn .....	3
1.3 Montage – Rolluiken – Tussen de muur .....	3
1.4 Montage – Rolluiken – Valse vensterbank .....	4
<b>2. Montage - Bediening .....</b>	<b>4</b>
2.1 Montage – Bediening – Band bediening .....	4
2.2 Montage – Bediening – Huismerk motor / Somfy Solus motor .....	4
2.3 Montage – Bediening – Huismerk motor smart .....	5
2.4 Montage – Bediening – Huismerk motor solar .....	5
2.5 Montage – Bediening – Somfy RS100 .....	6
2.6 Montage – Bediening – Somfy Oximo RTS / IO .....	6
2.7 Montage – Bediening – Tahoma Switch .....	8
<b>3. Contact gegevens .....</b>	<b>8</b>

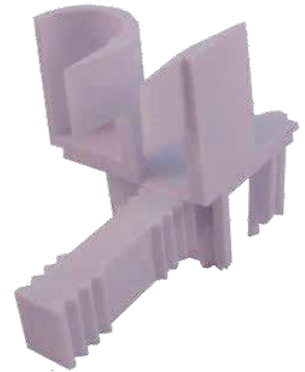
# Inleiding

Geachte klant,

Voor u ligt de handleiding die u nodig heeft bij het monteren van de rolluiken die zojuist zijn geleverd. Wij hopen dat het bestellen, de communicatie over uw bestelling en de levering naar wens zijn gegaan.

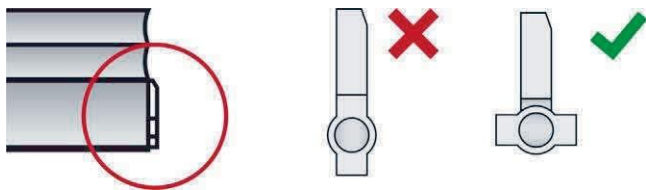
Voordat u begint met de montage is het verstandig om uw levering goed te controleren. Zo voorkomt u dat u na montage de rolluiken moet demonteren als het rolluik beschadigd blijkt te zijn. Controleer voor montage dat alles is geleverd conform uw bestelling (omkasting, kleur, bediening e.d.).

Aan de linker- en rechterzijde van de omkasting, daar waar de lamellen uit de kast komen, zit een plastic onderdeel: de inlooptrechter. Deze is vaak wit, bruin of antraciet grijs van kleur. Dit onderdeel is relatief kwetsbaar gedurende het transport en de montage. Het is moeilijk dit onderdeel te vervangen zodra het rolluik is gemonteerd. Controleer of dit onderdeel aanwezig is en of er niets is afgebroken. Zie rechts de afbeelding hoe een inlooptrechter er uit ziet:



Kijk daarnaast of de stoppers van de eindlijst van het rolluik correct staan, zie de afbeelding hieronder. Indien deze niet horizontaal staan is er geen blokkade en kunnen de lamellen eenvoudig in de kast verdwijnen en schade veroorzaken.

Bekijk deze zowel links als rechts van de onderlijst na:



Controleer ook voor montage of uw motor naar behoren werkt. Dit kunt u controleren door het rolluik in de geleiders te zetten. Zet vervolgens het rolluik tegen een muur, hou deze vast tijdens het testen en pas op voor beschadigingen. Sluit uw rolluik aan en test deze door hem kort omlaag te laten gaan en weer omhoog. Reageert uw rolluik op uw afstandsbediening of schakelaar? Dan kunt u beginnen aan de montage en stel het rolluik af wanneer deze is gemonteerd.

- ▶ Let op! Controleer altijd eerst uw bestelling alvorens u een steiger huurt of een monteur inschakelt. De producten welke u heeft besteld zijn op maat gemaakt en helaas kan het gebeuren dat wij in de productie een verkeerde maat / kleur produceren of dat er schade ontstaat door transport. Door de producten vooraf na te zien voorkomt u extra kosten.

Houd er rekening mee dat deze handleiding een richtlijn is en toe te passen is op standaard situaties. Indien uw situatie afwijkt van standaard, kunt u natuurlijk nog wel de beschreven richtlijn volgen. Veel succes gewenst met de montage. We hopen dat u tevreden bent met het eindresultaat. Mocht u tijdens de montage vragen hebben, dan kunt u ons altijd bereiken per telefoon of op [support@creon-online.eu](mailto:support@creon-online.eu).

## 1. Montage – Rolluiken

### 1.1 Montage – Rolluiken – Op de muur

1. U begint met het aftekenen van de gaten die in de twee vlakke geleiders geboord moeten worden. Alle gaten die u gaat aftekenen dienen aan de kant van het gesloten vierkant te zijn. U tekent het eerste gat af op 15 centimeter van beide uiteinde van de geleider. In de overgebleven ruimte, tussen de 2 afgetekende gaten, tekent u ook gaten af met een onderlinge afstand van maximaal 40 centimeter. Probeer rekening te houden dat de gaten niet ter hoogte zijn van de voeg in de muur. Bevestiging van het rolluik in de stenen van de muur is namelijk sterker.
2. Zodra u de gaten hebt afgetekend, boort u met een  $\varnothing$  5 mm (bij gebruik spaanplaatschroef bolkop 5x40) door de geleider heen.
3. U dient de gaten aan de buitenkant van de geleider op te boren met een  $\varnothing$  10 mm. Dit is dus de kant dat in het zicht komt. Deze gaten worden uiteindelijk (nu nog niet) afgedekt met de kleine afdekoppen.
4. Schuif de geleiders voorzichtig op de omkasting. De omkasting zelf wordt na montage gedragen door de geleiders en hoeft niet te worden vastgezet. Til het rolluik aan de omkasting op en ondersteun de geleiders. Houdt het rolluik op de plek waar het rolluik bevestigd moet worden. Teken nu de gaten in de geleiders af op de muur. Daarnaast tekent u af waar het bedieningsmechanisme door de muur moet komen (1,5 centimeter boven de geleider en in het midden van de koker).
5. Boor de gaten voor de zijgeleider in de muur met een  $\varnothing$  8 (bij gebruik 8x40 plug) mm, zodat u hier een plug in kunt stoppen.
6. U gaat nu een gat door de muur boren voor de bediening van het rolluik. De grootte van het gat is afhankelijk van het type bediening. Voor band bediening is dat 20 mm en voor elektrisch is dit 10 mm. U boort dit gat aan de kant waar de bediening

- komt. Boor altijd van buiten naar binnen, zodat het gat op de juiste plaats uitkomt. Om schade binnen te voorkomen dient u tijdens het boren tegen druk te geven aan de binnenkant van de muur, bijvoorbeeld met behulp van een plank.
7. Het rolluik kan op de muur worden geplaatst als het beschermingsmateriaal aan de achterkant van het rolluik is verwijderd. Let op: ook de omkasting heeft beschermingsfolie, deze is soms wat lastig te zien maar dient ook verwijderd te worden. Trek het band of de elektrische kabel naar binnen en hang het rolluik op de juiste plaats. Controleer nogmaals of het rolluik waterpas hangt. Schroef de geleiders vast in de pluggen en draai de schroeven goed aan zodat het rolluik stevig bevestigd is op de muur. Dek hier na gaten af met de ronde afdekdopjes.
  8. U kunt het overige beschermingsmateriaal verwijderen. Doe de grote afdekdoppen in de onderkant van de geleiders.
  9. U bent klaar met het ophangen van het rolluik en dient de bediening nog te monteren. Ga naar de montage instructies voor de bediening om verder te gaan.

## 1.2 Montage – Rolluiken – Op het kozijn

1. U begint met het aftekenen van de gaten die in de twee vlakke geleiders geboord moeten worden. Alle gaten die u gaat aftekenen dienen aan de kant van het gesloten vierkant te zijn. U tekent het eerste gat af op 15 centimeter van beide uiteinde van de geleider. In de overgebleven ruimte, tussen de 2 afgetekende gaten, tekent u ook gaten af met een onderlinge afstand van maximaal 40 centimeter.
2. Zodra u de gaten hebt afgetekend, boort u met een  $\varnothing$  5 mm (bij gebruik spaanplaatschroef bolkop 5x40) door de geleider heen.
3. U dient de gaten aan de buitenkant van de geleider op te boren met een  $\varnothing$  10 mm. Dit is dus de kant dat in het zicht komt. Deze gaten worden uiteindelijk (nu nog niet) afgedekt met de kleine afdekdoppen.
4. Teken het gat van de bediening af op het kozijn. Hier dient u namelijk een gat te boren waar de bediening doorheen komt.
5. U gaat nu een gat door het kozijn boren voor de bediening van het rolluik. De grootte van het gat is afhankelijk van het type bediening. Voor band bediening is dat 20 mm en voor elektrisch is dit 10 mm. U boort dit gat aan de kant waar de bediening komt. Boor altijd van buiten naar binnen, zodat het gat op de juiste plaats uitkomt.
6. Het rolluik kan op het kozijn worden geplaatst als het beschermingsmateriaal aan de achterkant van het rolluik is verwijderd. Let op: ook de omkasting heeft beschermingsfolie, deze is soms wat lastig te zien maar dient ook verwijderd te worden. Trek de band of de elektrische kabel naar binnen en hang het rolluik op de juiste plaats. Controleer of het rolluik waterpas hangt. Schroef de schroeven door de gaten in de geleiders in het kozijn. Draai de schroeven goed aan zodat het rolluik stevig bevestigd is. Dek hier na gaten af met de afdekdopjes. De omkasting zelf wordt gedragen door de geleiders en hoeft niet te worden vastgezet.
7. U kunt het overige beschermingsmateriaal verwijderen.
8. U bent klaar met het ophangen van het rolluik en dient de bediening nog af te ronden. Ga naar de montage instructies voor de bediening om verder te gaan.

## 1.3 Montage – Rolluiken – Tussen de muur

1. U begint met het aftekenen van de gaten die in de twee hoek geleiders geboord moeten worden. De gaten worden afgetekend op de uitstekende flap. U tekent het eerste gat af op 15 centimeter van beide uiteinde van de geleider. In de overgebleven ruimte, tussen de 2 afgetekende gaten, tekent u ook gaten af met een onderlinge afstand van maximaal 40 centimeter. Probeer rekening te houden dat de gaten niet ter hoogte zijn van de voeg in de muur. Bevestiging van het rolluik in de stenen van de muur is namelijk sterker.
2. Zodra u de gaten hebt afgetekend, boort u met een  $\varnothing$  5 mm door de geleider heen.
3. Schuif de geleiders voorzichtig op de omkasting. De omkasting zelf wordt na montage gedragen door de geleiders en hoeft niet te worden vastgezet. Til het rolluik aan de omkasting op en ondersteun de geleiders. Houdt het rolluik op de plek waar het rolluik bevestigd moet worden. Teken nu de gaten in de geleiders af op de muur. Daarnaast tekent u af waar het bedieningsmechanisme door de muur moet komen (1,5 centimeter boven de geleider en in het midden van de koker).
4. Boor de gaten voor de zijgeleider in de muur met een  $\varnothing$  8 (bij gebruik Fischer SX 8x40 plug) mm, zodat u hier een plug in kunt stoppen.
5. U gaat nu een gat door de muur boren voor de bediening van het rolluik. De grootte van het gat is afhankelijk van het type bediening. Voor band bediening is dat 20 mm en voor elektrisch is dit 10 mm. U boort dit gat aan de kant waar de bediening komt. Boor altijd van buiten naar binnen, zodat het gat op de juiste plaats uitkomt. Om schade binnen te voorkomen dient u tijdens het boren tegen druk te geven aan de binnenkant van de muur, bijvoorbeeld met behulp van een plank of iets dergelijks.
6. Het rolluik kan tussen de muur worden geplaatst als het beschermingsmateriaal aan de achterkant van het rolluik is verwijderd. Let op: ook de omkasting heeft beschermingsfolie, deze is soms wat lastig te zien maar dient ook verwijderd te worden. Trek de band of de elektrische kabel naar binnen en hang de rolluik op de juiste plaats. Controleer of het rolluik waterpas hangt. Schroef de schroeven door de gaten in de muur. Draai de schroeven goed aan zodat het rolluik stevig bevestigd is. Dek hier na gaten af met de afdekdopjes.
7. U kunt het overige beschermingsmateriaal verwijderen. Let op: ook de omkasting heeft beschermingsfolie, deze is soms wat lastig te zien maar dient ook verwijderd te worden. U bent klaar met het ophangen van het rolluik en dient de bediening nog af te maken. Ga naar de montage instructies voor de bediening om verder te gaan.

## 1.4 Montage – Rolluiken – Valse vensterbank

1. De korte zijde van de valse vensterbank wordt op de gevel gemonteerd. De lange zijde is de zijde waar de eindlijst van het rolluik op zal rusten.
2. U begint met het aftekenen van de gaten waarmee de valse vensterbank vastgezet gaat worden. Teken het eerste gat af op ongeveer 5 centimeter vanaf de kant en herhaal dit om de  $\pm 50$  centimeter. Let op dat u de gaten aftekent aan de korte (2 cm) zijde. De lange zijde zal dienen als vensterbank.
3. Zodra u de gaten heeft afgetekend, boort u met een  $\varnothing 5$  mm (bij gebruik spaanplaatschroef bolkop 5x40) door de valse vensterbank heen.
4. Zet de valse vensterbank op de plek waar deze moet komen en teken de gaten af op de muur of op het raam. Kijk goed of deze waterpas hangt. Bevestig hierna de valse vensterbank. Bepaal zelf of het lange gedeelte aan de onderzijde komt te zitten of aan de bovenzijde.

## 2. Montage - Bediening

### 2.1 Montage – Bediening – Band bediening

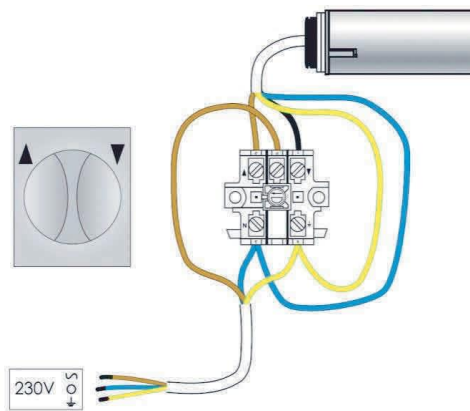
1. Schuif de band tussen de opening in de roller tot waar de band uit de muur komt. Schroef dan de roller vast op het kozijn of op de muur.
2. Zet een streep ter hoogte van waar u het kastje van de handbediening wilt monteren.
3. Laat het rolluik zakken.
4. Knip de band af tot 25 a 30 centimeter onder de onderkant van het kastje.
5. Maak op ca. 6 cm vanaf het uiteinde van het band een snee in de lengte richting van het band van ca. 2 cm lang.
6. Maak de bandopwinder open.
7. Haal het band door de bandopwinder en zorg er voor dat het band niet gedraaid zit.
8. Haak het band achter het ijzeren lipje.
9. **Let op!!** Belangrijk bij de volgende stappen is dat u probeert ten allen tijde het kastje vast te houden! Wanneer u het loslaat rolt de band zich namelijk automatisch op!
10. Houdt uw duim stevig op het stalen binnenwerk als u het stalen pinnetje in het stalen binnenwerk drukt.
11. U kunt nu het kastje in elkaar zetten. Laat uw duim los, maar houdt het kastje goed vast.
12. Schroef het kastje op de muur en druk het weer dicht.
13. Graag willen we u van het volgende bewust maken. Bij gebruik van het rolluik dient u de hand bediening rustig te gebruiken. Indien u het rolluik te hard omhoog en omlaag trekt, kan het gebeuren dat de band, de bevestiging van de band binnenin het rolluik of het kastje stuk gaat.
14. Laat het rolluik nu naar beneden. Loopt het rolluik moeilijk of stopt het halverwege? Haal dan de revisiekap van de omkasting los. Het kan zijn dat tijdens transport of montage de lamellen iets zijn verschoven. Door de lamellen iets te verschuiven, zal het rolluik weer soepel lopen.

### 2.2 Montage – Bediening – Huismerk motor / Somfy Solus motor

Een rolluik met motor is voorzien van een elektrische kabel.  
De lengte van de kabel is verschillend, afhankelijk van de motor.

Als het rolluik een aantal minuten achter elkaar wordt gebruikt, dan wordt de motor te warm. De motor kan dan tijdelijk thermisch uitslaan. Na een paar minuten zal de motor weer gaan werken.

1. Bij een motor met schakelaar bediening moet u de schakelaar aan de hand van het onderstaande schema aansluiten. Bekijk voor verder instructies de handleiding.
2. Haal nu de revisiekap (voorste kap) van uw omkasting open. Aan de zijde waar de motor zit, ziet u 2 inbus aansluitingen. Met deze aansluitingen kunt u de bovenste en de onderste positie aanpassen. Let op dat de bovenste inbus voor de onderste positie is en de onderste inbus is voor de bovenste positie.
3. Laat het rolluik zakken. Is het onderpunt te hoog? Draai dan de inbus verder naar de plus. Is het onderpunt te laag? Draai dan van de plus af.
4. Doe het rolluik nu omhoog. Is het onderpunt te laag? Draai dan de inbus verder naar de plus. Is het onderpunt te hoog?



Indien foute draairichting: wissel de bruine en zwarte motordraad om.

Draai dan van de plus af.

5. Laat het rolluik nu naar beneden. Loopt het rolluik moeilijk of stopt het halverwege? Haal dan de revisiekap van de omkasting los. Het kan zijn dat tijdens transport of montage de lamellen iets zijn verschoven. Door de lamellen iets te verschuiven, zal het rolluik weer soepel lopen.
6. Let wel op: stel het bovenpunt niet te hoog en het onderpunt niet te laag af. Zorg aan de bovenzijde dat er altijd 2-3 cm van de eindlijst zichtbaar blijft, anders is de kans op schade na verloop van tijd erg groot. Mocht u de stappen volgen en het rolluik niet naar behoren reageren? Neem dan contact met ons op zodat wij u verder kunnen helpen.

## 2.3 Montage – Bediening – Huismerk motor smart

### 2.3.1 Afstellen huismerk motor smart

1. Sluit elke motor aan, zodat de motor eenvoudig spanningsvrij te maken is. Sluit bij voorkeur de motoren aan via de meegeleverde stekker. Indien u een vier aderige of vijf aderige kabel heeft ontvangen, dan dient u de bruine, blauwe en geel/groene aan te sluiten. De zwarte en grijze kabel dient niet aangesloten te worden.
2. Sluit alleen de af te stellen motor aan. Indien u een motor heeft afgesteld en u wilt een andere motor afstellen, maakt de afgestelde motor dan spanningsvrij (stekker uit stopcontact). Indien de motor geen spanning heeft, blijven de instellingen van de motor bewaard.
3. Het afstellen van de motor werkt het beste als de handzender dicht bij de motor is. Het bereik in huiselijke omgevingen is ongeveer 20 meter.
4. **Let op!** Als tijdens het afstellen van uw motor deze niet reageert zoals deze zou moeten reageren ga dan niet verder met afstellen. Het afstelproces kan dan namelijk niet worden voltooid. Neem contact met ons op voor verdere instructies.
5. Doe de stekker van het rolluik in het stopcontact en druk binnen 10 seconden gelijktijdig op OP ▲ en NEER ▼ op de afstandsbediening. Indien u een meer-kanaals afstandsbediening heeft; maak dan eerst een keuze van het juiste kanaal en doe binnen een paar seconden de stekker van het rolluik in het stopcontact en druk gelijk op OP ▲ en NEER ▼ op de afstandsbediening.
6. Het rolluik gaat kort omhoog en omlaag, druk hierna binnen 10 seconden op NEER ▼ en het rolluik gaat naar beneden. Gaat het rolluik niet naar beneden, druk dan op OP ▲.
7. Indien het rolluik met de NEER ▼ naar beneden gaat en met de OP ▲ naar boven dan is de draairichting goed en zal het rolluik binnen 3 cycli het boven- en onderpunt op de juiste manier opslaan. Gaat het rolluik in omgekeerde volgorde naar boven en beneden dan dient de draairichting te worden omgedraaid. Zie hiervoor “het wijzigen van de draairichting van de huismerk motor radio (Smart)”.

### 2.3.2 Koppelen aan extra afstandsbediening (huismerk motor smart)

Andere afstandsbedieningen kunnen worden geregistreerd zonder de motor uit te schakelen.

1. Doe de stekker van het rolluik in het stopcontact en druk binnen 10 seconden gelijktijdig op OP ▲ en NEER ▼ op eerder geregistreerde afstandsbediening.
2. Het rolluik zal omhoog en omlaag verplaatsen in een reeks van korte bewegingen die overeenkomen met het aantal geregistreerde afstandsbedieningen
3. Druk binnen 10 seconden op OP ▲ op een nieuw te registreren afstandsbediening

### 2.3.3 Wijzigen draairichting (huismerk motor smart)

1. Doe de stekker van het rolluik in het stopcontact en druk gelijktijdig op OP ▲ en NEER ▼ op eerder geregistreerde afstandsbediening. Het rolluik zal omhoog en omlaag verplaatsen.
2. Druk binnen 10 seconden op STOP ■ en het rolluik zal zich omhoog en omlaag verplaatsen.
3. Druk wederom gelijktijdig op OP ▲ en NEER ▼ en het rolluik zal omhoog en omlaag verplaatsen.
4. Druk binnen 10 seconden op STOP ■ en het rolluik zal zich omhoog en omlaag verplaatsen in een reeks van korte bewegingen die overeenkomen met het aantal geregistreerde afstandsbedieningen. De draairichting zou nu moeten zijn omgedraaid.

## 2.4 Montage – Bediening – Huismerk motor solar

**!!Begin bij hoofdstuk 1 van de montage handleiding van de rolluiken. Heeft u deze afgerond en bent u toegekomen aan het afstellen van de motor zie dan onderstaande handleiding!!**

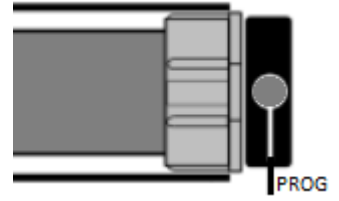
Indien u een motor heeft afgesteld en u wilt een andere motor afstellen, zorg er zeker voor dat u de onderstaande handleiding heeft afgerond. Een afgeronde handleiding zal er voor zorgen dat de handzender in de motor zal worden onthouden.

Het afstellen van de motor werkt het beste als de handzender dicht bij de motor is. Het bereik in huiselijke omgevingen is ongeveer 20 meter.

**Let op!** Als tijdens het afstellen van uw motor deze niet reageert zoals deze zou moeten reageren ga dan niet verder met afstellen. Het afstelproces kan dan namelijk niet worden voltooid. Neem contact met ons op voor verdere instructies.

### 2.4.1 Afstellen huismerk motor solar

1. verwijder de revisiekap van het rolluik door middel van het verwijderen van 2 schroefjes (1 links en 1 rechts). LET OP (!!): Verwijder de revisiekap met beleid. De kabel van het solarpaneel zit vast, met een stekker, aan de zijkant en dient met beleid losgemaakt te worden. Let op dat de kabel uit de omkasting bereikbaar blijft indien u de stekker van het solarpaneel los maakt.
2. Druk kort op de programmeerknop op de motor (zie afbeelding) aan de zijde van het solarpaneel. Het rolluik gaat kort omhoog en omlaag, druk binnen 10 seconden gelijktijdig op OP ▲ en NEER ▼ op de afstandsbediening (indien u een meer-kanaals afstandsbediening heeft; maak dan eerst een keuze voor het juiste kanaal). Het rolluik gaat wederom kort omhoog en omlaag. Druk binnen 10 seconden op OP ▲ en het rolluik gaat iets langer omhoog en omlaag.
3. Indien het rolluik met de NEER ▼ naar beneden gaat en met de OP ▲ naar boven dan is de draairichting goed en zal het rolluik binnen 3 cycli het boven- en onderpunt op de juiste manier opslaan. Gaat het rolluik in omgekeerde volgorde naar boven en beneden dan dient de draairichting te worden omgedraaid. Zie hiervoor "het wijzigen van de draairichting van de huismerk motor radio Solar".



### 2.4.2 Wijzigen draairichting (huismerk motor solar)

1. Druk gelijktijdig op OP ▲ en NEER ▼ op eerder geregistreerde afstandsbediening. Het rolluik zal omhoog en omlaag verplaatsen.
2. Druk binnen 10 seconden op STOP ■ en het rolluik zal zich omhoog en omlaag verplaatsen.
3. Druk wederom gelijktijdig op OP ▲ en NEER ▼ en het rolluik zal omhoog en omlaag verplaatsen.
4. Druk binnen 10 seconden op STOP ■ en het rolluik zal zich omhoog en omlaag verplaatsen in een reeks van korte bewegingen die overeenkomen met het aantal geregistreerde afstandsbedieningen. De draairichting zou nu moeten zijn omgedraaid.

## 2.5 Montage – Bediening – Somfy RS100

### 2.5.1 Afstellen Somfy motor RS100

1. Bij een meer kanaals afstandsbediening kies eerst het juiste kanaal voor u start met de instellingen;
2. Plaats slechts 1 rolluik tegelijk onder spanning; Dit is een plug & play motor en hij stelt zich volledig zelf af. Enkel de zender moet geprogrammeerd worden;
3. Druk op de OP en NEER toetsen aan de voorkant van uw situo handzender. Zodra het rolluik een korte beweging maakt, kunt u de toets weer los laten;
4. Druk op de prog toets aan de achterkant van uw situo handzender. Zodra het rolluik een korte beweging maakt, kunt u de toets weer los laten;
5. Laat het rolluik naar de onderste positie gaan door middel van het indrukken van de NEER toets (eenmaal kort indrukken en los laten). Gaat het rolluik niet naar de onderste positie gebruik dan de OP toets. Laat het rolluik automatisch naar de onderste positie gaan waarbij het rolluik zichzelf zal afstellen op de onderste positie.
6. Laat het rolluik naar de bovenste positie gaan door middel van het indrukken van de OP toets (eenmaal kort indrukken en los laten). Gaat het rolluik niet naar de bovenste positie gebruik dan de NEER toets. Laat het rolluik automatisch naar de bovenste positie gaan waarbij het rolluik zichzelf zal afstellen op de bovenste positie.
7. Laat het rolluik nogmaals naar de onderste positie gaan door middel van het indrukken van de NEER toets (eenmaal kort indrukken en los laten). Gaat het rolluik niet naar de onderste positie gebruik dan de OP toets.
8. Zodra het rolluik in de onderste positie staat laat u het rolluik nogmaals naar de bovenste positie gaan door middel van het indrukken van de OP toets (eenmaal kort indrukken en los laten). Gaat het rolluik niet naar de bovenste positie gebruik dan de NEER toets.
9. Indien de OP en NEER toets omgekeerd zijn, zal het rolluik deze automatisch afstellen binnen de 2 voornoemde cyclus.
10. Voor verdere afstellingen, zie hoofdstuk 3.3.3. Waaronder: "Toevoegen RTS / IO motor aan het groepskanaal", "Koppelen RTS / IO motor aan extra afstandsbediening" en "De TaHoma-box: bediening via uw smartphone".

## 2.6 Montage – Bediening – Somfy Oximo RTS / IO

### 2.6.1 Afstellen

Instructies voor het afstellen van de Somfy Oximo RTS / IO voor uw rolluik of bekijk de video op <https://www.creon-rolluiken.nl/montage-instructies/bediening/somfy-io-rts>.

1. Sluit elke motor aan d.m.v. één stekker, zodat de motor eenvoudig spanningsvrij te maken is. Sluit bij voorkeur de motoren aan via de meegeleverde stekker.
2. Sluit alleen de af te stellen motor aan. Indien u een motor heeft afgesteld en u wilt een andere motor afstellen, maakt de

afgestelde motor dan spanningsvrij (stekker uit stopcontact). Indien de motor geen spanning heeft, blijven de instellingen van de motor bewaard.

3. Het afstellen van de motor werkt het beste als de handzender dicht bij de motor is. Het bereik in huiselijke omgevingen is ongeveer 20 meter.
4. **Let op!** Als tijdens het afstellen van uw motor deze niet reageert zoals deze zou moeten reageren ga dan niet verder met afstellen. Het afstelproces kan dan namelijk niet worden voltooid. Ga allereerst verder met de fabrieksinstellingen welke onderaan bij dit onderwerp staan vermeld. Neem contact met ons op voor verdere instructies indien de fabrieksinstellingen ook niet lukken.
5. Sluit de motor aan op het net en druk op de afstandsbediening de bovenste en de onderste knop van uw Telis/Situo afstandsbediening tegelijk in. Direct na deze handeling zal het rolluik kort op en neer gaan. Maakt u gebruik van de Telis 4/Situo 5? Druk dan voordat u gaat starten op de onderste knop van de afstandsbediening om de handzender op het juiste kanaal in te stellen.
6. U controleert de draairichting door op de knop naar beneden te drukken. Gaat het rolluik omlaag? Ga dan naar de volgende stap. Gaat het rolluik omhoog? Druk dan de middelste knop ongeveer 2 á 3 seconden in. Na deze handeling zal het rolluik kort op en neer gaan. Controleert de draairichting. Als deze goed is, ga dan naar de volgende stap.
7. Als u op de knop omhoog drukt gaat het rolluik omhoog. U dient het rolluik in de hoogste positie te zetten. U doet dit door de bovenste knop ingedrukt te houden (laat het rolluik niet te ver naar boven gaan anders slaat het rolluik af op de obstakeldetectie). Druk vervolgens de middelste en onderste knop van uw afstandsbediening tegelijk in. De motor laat het rolluik nu automatisch naar beneden zakken. Loopt het rolluik niet automatisch naar beneden? Druk dan de onderste knop nogmaals in of houd deze ingedrukt. Op het onderste punt laat u het rolluik stoppen door de middelste knop in te drukken. U kunt eventueel met de knop omhoog en omlaag het laagste punt bijregelen. (laat het rolluik niet te ver naar onder gaan anders slaat het rolluik af op de obstakeldetectie).
8. Druk nu de bovenste en de middelste knop van de Telis/Situo afstandsbediening tegelijk in. De motor stopt automatisch op zijn bovenste punt. Mocht dit niet automatisch gebeuren, druk het rolluik handmatig naar de bovenste positie. U dient nu de afstellingen te bevestigen. Druk ongeveer 2 á 3 seconden op de middelste knop in. De motor moet hier op reageren door kort op en neer te bewegen. Druk vervolgens, met bijvoorbeeld de punt van een paperclip, de knop aan de achterkant van de afstandsbediening in. Opnieuw moet de motor hier op te reageren door kort op en neer te bewegen. Als dit zo is, dan heeft u succesvol de rolluik afgesteld!
9. Let op dat het de motor absoluut bovenstaande reacties moet hebben uitgevoerd (rolluik gaat kort op en neer). Het rolluik moet verder met 1 druk op de knop volledig op of afrollen. Indien dit niet het geval is, is het rolluik niet juist afgesteld. Ga allereerst verder met de fabrieksinstelling welke onderaan bij dit onderwerp staan vermeld. Neem contact met ons op voor verdere instructies indien fabrieksinstellingen ook niet lukken.

## 2.6.2 Toevoegen aan groepskanaal

Alleen de af te stellen RTS / IO motor moet zijn aangesloten op het lichtnet. Het rolluik dient reeds volledig te zijn geprogrammeerd zoals in bovenstaande stappen staat omschreven. U kunt dit controleren door eenmaal op de knop naar beneden te drukken. Loopt het rolluik uit naar beneden en stopt hij automatisch op het onderste punt? Dan is het rolluik goed ingesteld.

1. Stel u kunt rolluik 1 bedienen via kanaal 1. Druk op de onderste knop aan de voorzijde tot het rode lampje van kanaal 1 gaat knipperen. Druk dan aan de achterzijde van de handzender op de resetknop tot het rolluik een korte beweging op en neer geeft.
2. Navigeer via de onderste knop aan de voorzijde naar bijvoorbeeld kanaal 5. Dit is het groepskanaal en kunt u herkennen als alle lampjes gaan branden. Druk dan aan de achterzijde van de handzender op de resetknop tot het rolluik een korte beweging op en neer geeft. U heeft met succes de instellingen van kanaal 1 gekopieerd naar kanaal 5. U kunt dit ook uitvoeren met alle andere kanalen.

## 2.6.3 Koppelen aan extra afstandsbediening

Alleen de af te stellen RTS / IO motor moet zijn aangesloten op het lichtnet. Het rolluik dient reeds volledig te zijn geprogrammeerd zoals in bovenstaande stappen staat omschreven. U kunt dit controleren door eenmaal op de knop naar beneden te drukken. Loopt het rolluik uit naar beneden en stopt hij automatisch op het onderste punt? Dan is het rolluik goed ingesteld.

1. Stel u kunt rolluik 1 bedienen met afstandsbediening 1 en u wilt rolluik 1 ook bedienen met afstandsbediening 2. Druk dan aan de achterzijde van de afstandsbediening 1 op de resetknop tot het rolluik een korte beweging op en neer geeft.
2. Gebruik nu afstandsbediening 2 en druk dan aan de achterzijde van de handzender op de reset knop tot het rolluik een korte beweging op en neer geeft. Dit zal vrijwel direct gebeuren. U heeft met succes de instellingen van afstandsbediening 1 naar afstandsbediening 2 gekopieerd.

## 2.6.4 Wijzigen eindpositie

Indien u achteraf de eindpositie van uw motor wenst te veranderen kunt u dit eenvoudig doen. Let wel op dat het rolluik reeds

volledig geprogrammeerd moet zijn zoals in bovenstaande stappen staat omschreven.

Aanpassen eind positie onderzijde:

1. Plaats het rolluik in zijn huidige onderste positie, druk vervolgens gelijktijdig op de pijl omhoog en omlaag in en houd deze 5 seconden vast. Het rolluik zal hierop reageren door kort op en neer te gaan ( dan laat u de knoppen los ).
2. Pas de eindpositie aan naar de nieuwe positie en houd vervolgens de MY toets 2 seconde ingedrukt tot het rolluik hier op reageert door kort op en neer te gaan.
3. De nieuwe eindpositie is nu succesvol afgesteld.

Aanpassen eind positie bovenzijde:

1. Plaats het rolluik in zijn huidige bovenste positie, druk vervolgens gelijktijdig op de pijl omhoog en omlaag in en houd deze 5 seconden vast. Het rolluik zal hierop reageren door kort op en neer te gaan (dan laat u de knoppen los).
2. Pas de eindpositie aan naar de nieuwe positie en houd vervolgens de MY toets 2 seconde ingedrukt tot het rolluik hier op reageert door kort op en neer te gaan.
3. De nieuwe eindpositie is nu succesvol afgesteld.

## 2.6.5 Fabrieksinstelling RTS / IO motor

1. Indien het rolluik niet functioneert, zoals het zou moeten, dan kan het nodig zijn de motor terug te zetten in de fabrieksinstellingen. Met deze instelling verwijdert u alle instellingen in de motor.
2. Zet het rolluik in de middelste stand zodat het rolluik voor de helft geopend / helft gesloten is. Hierdoor kan het rolluik namelijk op een juiste manier de op en neer bewegingen maken.
3. Haal de stekker 2 seconden uit het stopcontact.
4. Plaats de stekker 10 seconden in het stopcontact.
5. Haal de stekker 2 seconden uit het stopcontact.
6. Plaats de stekker in het stopcontact. Het rolluik zal nu een aantal seconden op of neer gaan. Wacht tot het rolluik niet meer op en neer gaat.
7. Druk de programmeerknop op de afstandsbediening in en houd deze minimaal 6 seconden ingedrukt totdat het rolluik op en neer is gegaan voor minimaal 2 keer. Het rolluik hoort direct op en neer te gaan als u de programmeerknop indrukt en na een paar seconden nogmaals op en neer te gaan.
8. Indien het rolluik minimaal 2 keer op en neer is gegaan haalt u de stekker uit het stopcontact voor 2 seconden en plaats u deze daarna weer terug in het stopcontact.
9. Als u de stekker heeft teruggeplaatst in het stopcontact zou het rolluik niet meer moeten reageren op de afstandsbediening. U kunt dit testen door bijvoorbeeld de knop "op" op de afstandsbediening in te drukken. Reageert het rolluik niet? Dan is het rolluik op de juiste manier in de fabrieksstand gezet en kunt u weer verder gaan bij het begin van onderwerp 3.3.1..

## 2.7 Montage – Bediening – Tahoma Switch

Haal meer uit uw Somfy Oximo RTS / IO rolluiken door gebruik te maken van de Tahoma box. De TaHoma®-box is een router waarmee u via internet contact maakt met uw Somfy RTS of io producten.

Hiermee is het mogelijk om uw RTS of io producten draadloos via smartphone of tablet aan te sturen.

Met de TaHoma App kunt u alle Home Motion producten apart of gegroepeerd bedienen. U kunt scenario's aanmaken, tijdsinstellingen maken en nog veel meer. Een aantal voorbeelden hiervan zijn:

- Automatisch openen en sluiten van de rolluiken op uw slaapkamers aan de hand van het opgaan en ondergaan van de zon;
- Door het openen en sluiten van de rolluiken gedurende uw vakantie, simuleert u aanwezigheid in de woning;
- Uw rolluiken openen en sluiten met uw telefoon;

## 3. Contact gegevens

Kantoor / Afhaal adres

Creon Online B.V.

Kade 34

3371 EP Hardinxveld-Giessendam

Maandag t/m vrijdag 08:30 – 16:30

**Telefoonnummer NL:** 0184 - 760 760

**Telefoonnummer BE:** 050 - 580161

**E-mail:** support@creon-online.eu